

PRACOWNICZY OŚRODEK MASZYNOWY

W AUGUSTOWIE Sp. z o.o.

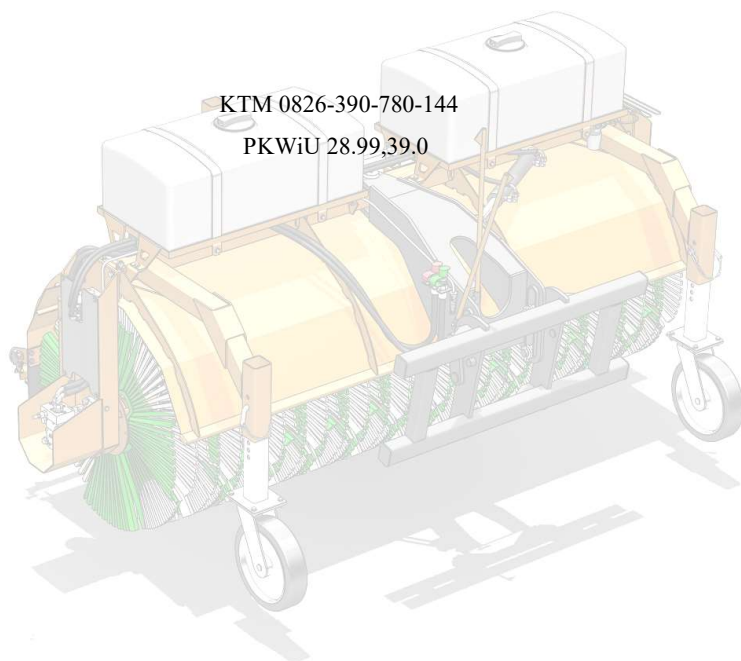
16-300 Augustów; ul. Tytoniowa 4

Tel. 87 643 34 76; fax. 87 643 67 18

e-mail: pom@pom.com.pl; www.pom.com.pl

ZAMIATARKA

T 801/4



KTM 0826-390-780-144

PKWiU 28.99,39.0

INSTRUKCJA OBSŁUGI

KATALOG CZĘŚCI

Rok prod.

Znak KJ

WYDANIE I
Augustów 2023r.

SPIS TREŚCI

1. Wstęp.....	3
2. Bezpieczeństwo użytkowania	4
3. Wykaz symboli ostrzegawczych i znaków informacyjnych.....	5
4. Przepisy bezpieczeństwa w czasie pracy i jazdy po drogach publicznych.....	7
5. Przeznaczenie	7
6. Budowa	8
7. Charakterystyka techniczna	10
8. Obsługa i użytkowanie	11
9. Wyposażenie opcjonalne	17
10. Wymiana szczotek	18
11. Niedomagania eksploatacyjne	20
12. Przechowywanie i konserwacja	20
13. Czynności obsługowo-naprawcze	21
14. Demontaż i kasacja	22
15. Komplet wysyłkowy, transport	23
16. Ryzyko szczątkowe	23
17. Katalog części	25
18. Karta gwarancyjna	37
Ogólne zasady postępowania gwarancyjnego	38

1. WSTĘP

Instrukcja obsługi stanowi podstawowe wyposażenie maszyny.

Z niniejszą instrukcją obsługi powinien bezwzględnie zapoznać się użytkownik obsługujący maszynę oraz osoba dokonująca napraw i konserwacji.

Przed użyciem maszyny należy dokładnie zapoznać się z instrukcją obsługi, budową i zasadą działania zamiatarki. Zastosowanie się do wytycznych zawartych w niniejszej instrukcji obsługi zapewni bezawaryjną pracę i efektywne użytkowanie maszyny.

Dane identyfikujące maszynę znajdują się na tabliczce znamionowej na korpusie zamiatarki.

W przypadku jakichkolwiek trudności i problemów z eksploatacją zamiatarki należy zwracać się do sprzedawcy maszyny lub bezpośrednio do producenta, którym jest:

Pracowniczy Ośrodek Maszynowy w Augustowie Sp. z o. o.

ul. Tytoniowa 4, 16-300 Augustów

tel. 87 643 34 76 do 78; fax. 876 43 67 18

e-mail: pom@pom.com.pl; www.pom.com.pl

Maszynę może obsługiwać osoba pełnoletnia, posiadająca odpowiednie kwalifikacje do kierowania ciągnikami rolniczymi, która zapoznała się z niniejszą instrukcją.

Zabrania się obsługiwać osobom nietrzeźwym, w stanie chorobowym, nieupoważnionym i postronnym a w szczególności dzieciom.



SYMBOL OSTRZEGAWCZY O ZAGROŻENIU

Jeżeli widzisz ten symbol strzeż się zagrożenia i uważnie przeczytaj odpowiednią informację oraz poinformuj o tym innych operatorów.

WAŻNE!

Odsprzedając maszynę, instrukcję obsługi przekazać nabywcy.

2. BEZPIECZEŃSTWO UŻYTKOWANIA

WAŻNE !

Dokładne zapoznanie się z niniejszą instrukcją obsługi zapewni właściwą obsługę i eksploatację maszyny.

Aby zapewnić bezpieczeństwo pracy przy zamiatarce, należy przestrzegać poniższych zaleceń:

- przed rozpoczęciem pracy należy bezwzględnie zapoznać się z niniejszą instrukcją obsługi;
- oprócz wskazówek zawartych w niniejszej instrukcji należy przestrzegać regulaminowych zasad bezpieczeństwa i zapobiegania wypadkom;
- zamiatarkę może obsługiwać osoba pełnoletnia posiadająca uprawnienia pozwalające na kierowanie ciągnikami rolniczymi;
- **zabrania się** obsługiwać urządzenie osobom nieupoważnionym i postronnym, w stanie chorobowym, nietrzeźwym lub pod wpływem środków odurzających, a w szczególności dzieciom;
- przewóz osób, zwierząt lub rzeczy na maszynie **jest zabroniony**;
- **zabronione** jest używanie maszyny, która wykazuje oznaki mechanicznego uszkodzenia;
- przy podłączeniu i odłączeniu maszyny, do i od ciągnika należy zachować szczególną ostrożność;
- **zabrania się** przebywania wszelkich osób w pobliżu maszyny podczas jej pracy;
- uruchomienia dźwigni podnośnika hydraulicznego należy dokonywać tylko z kabiny ciągnika;
- podczas zamiatania prędkość ciągnika należy dostosować do powierzchni jezdnej i warunków na drodze;
- pochylenie do 30° powierzchni czyszczonej nie wpływa na efektywność pracy zamiatarki;
- każda naprawa zamiatarki uniesionej na trzypunktowym układzie zawieszenia, wymaga obowiązkowo zastosowania podpory, zabezpieczającej przed samoczynnym opadnięciem zamiatarki;
- prace naprawcze i konserwacyjne oraz usuwające usterki funkcyjne przeprowadzić przy wyłączonym napędzie i zatrzymanym silniku, należy wyciągnąć kluczyki ze stacyjki ciągnika;
- nakrętki i śruby sprawdzać regularnie na ich stałym miejscu i dokręcać;
- przy wymianie części używać odpowiednich narzędzi i rękawic;
- części zapasowe muszą odpowiadać ustalonym przez producenta technicznym wymaganiom.

- producent nie ponosi odpowiedzialności w przypadku kiedy bez jego wiedzy dokonano w maszynie jakichkolwiek zmian technicznych lub napraw, składowano lub konserwowano niezgodnie z zaleceniami oraz użytkowano niezgodnie z instrukcją obsługi.



UWAGA !

1. Niestosowanie się do wyżej wymienionych uwag grozi wypadkiem i kalectwem.
2. **Zabrania się** po uruchomieniu maszyny przebywania w odległości mniejszej niż 3m.
3. **Zabrania się** agregowania zmiatarki z ciągnikami innymi niż wskazane przez producenta.

3. WYKAZ SYMBOLI OSTRZEGAWCZYCH I ZNAKÓW INFORMACYJNYCH

Każde urządzenie posiada tabliczkę znamionową umieszczoną na korpusie zmiatarki, na której podane są następujące informacje:

- dane producenta,
- symbol urządzenia, na który należy się powoływać w przypadku zamawiania części zamiennych lub w celu zasięgnięcia informacji,
- rok produkcji,
- numer fabryczny,
- masa własna,
- znak kontroli jakości.

Znaki bezpieczeństwa i symbole informacyjne umieszczone są na zmiatarce zgodnie z tablicą nr 1.

Tablica 1

L.p.	Symbol ostrzegawczy	Znaczenie	Umiejscowienie na maszynie	Kod
1		Zapoznaj się z instrukcją obsługi przed rozpoczęciem użytkowania.	Płaszcz zmiatarki	U2
2		Przed przystąpieniem do naprawy wyłącz napęd.	Płaszcz zmiatarki	U3
3		Zachowaj bezpieczną odległość od pracującego urządzenia.	Płaszcz zmiatarki	09
4		Kierunek obrotów w prawo.	Bok lewy korpusu	I7
5		Logo POM-u	Płaszcz zmiatarki	I36
6		Punkt zaczepienia do podnoszenia	Zawieszenie	I5
7	14MPa/do80I	Ciśnienie robocze w układzie hydraulicznym	Bok lewy korpusu	I70
8	IZ1 PRĘDKOŚĆ ROBOCZA ≤ 15 km/h PRĘDKOŚĆ TRANSPORTOWA max 25 km/h	Prędkość robocza/transportowa	Płaszcz zmiatarki	I71

UWAGA !

Użytkownik zobowiązany jest dbać w całym okresie użytkowania o czytelność napisów i symboli ostrzegawczych umieszczonych na zamiatarce. Nalepek nie należy zamalowywać lub odklejać. W przypadku ich uszkodzenia lub zniszczenia należy wymienić je na nowe.

Nalepki są do nabycia u producenta wyrobu.

4. PRZEPISY BEZPIECZEŃSTWA PODCZAS JAZDY PO DROGACH PUBLICZNYCH

Ze względu na bezpieczeństwo ruchu drogowego i obowiązujące w tej kwestii przepisy, wymagane jest bezwarunkowo, aby podczas pracy oraz jazdy po drogach publicznych agregat składający się z ciągnika i zawieszanej zamiatarki, spełniał wymagania identyczne stawiane samemu ciągnikowi.

5. PRZEZNACZENIE

Zamiatarka przeznaczona jest do montażu na przód ciągnika rolniczego np.: TUZ lub ładowacz czołowy oraz na popularne koparko - ładowarki jeżeli producent zapewnił odpowiedni zestaw montażowy.

Zamiatarka służy do usuwania/odmiatania zanieczyszczeń na lewą lub prawą stronę z takich powierzchni jak: drogi, place budowy, magazyny oraz innych terenów płaskich pokrytych asfaltem, betonem lub kostką brukową. Istnieje możliwość zastosowania zamiatarki do utrzymania zimowego i usuwania świeżego śniegu, który w niewielkich ilościach (do kilku centymetrów) zalega na czyszczonej powierzchni.

Każde inne zastosowanie maszyny uważa się za niezgodne z przeznaczeniem.

Zamiatarki nie zaleca się stosować do oczyszczania powierzchni zanieczyszczonych takimi odpadami jak: odpady sznurków, nici, kłaki, itp. Powyższe zanieczyszczenia będą powodowały wplątywanie się ich w szczotki zamiatarki co w konsekwencji spowoduje mniej efektywną pracę maszyny.

Zamiatarki nie należy również stosować do odmiatania grubej warstwy twardego (zbrylonego) śniegu, może się to skończyć zablokowaniem lub zniszczeniem zespołu szczotek.

UWAGA!

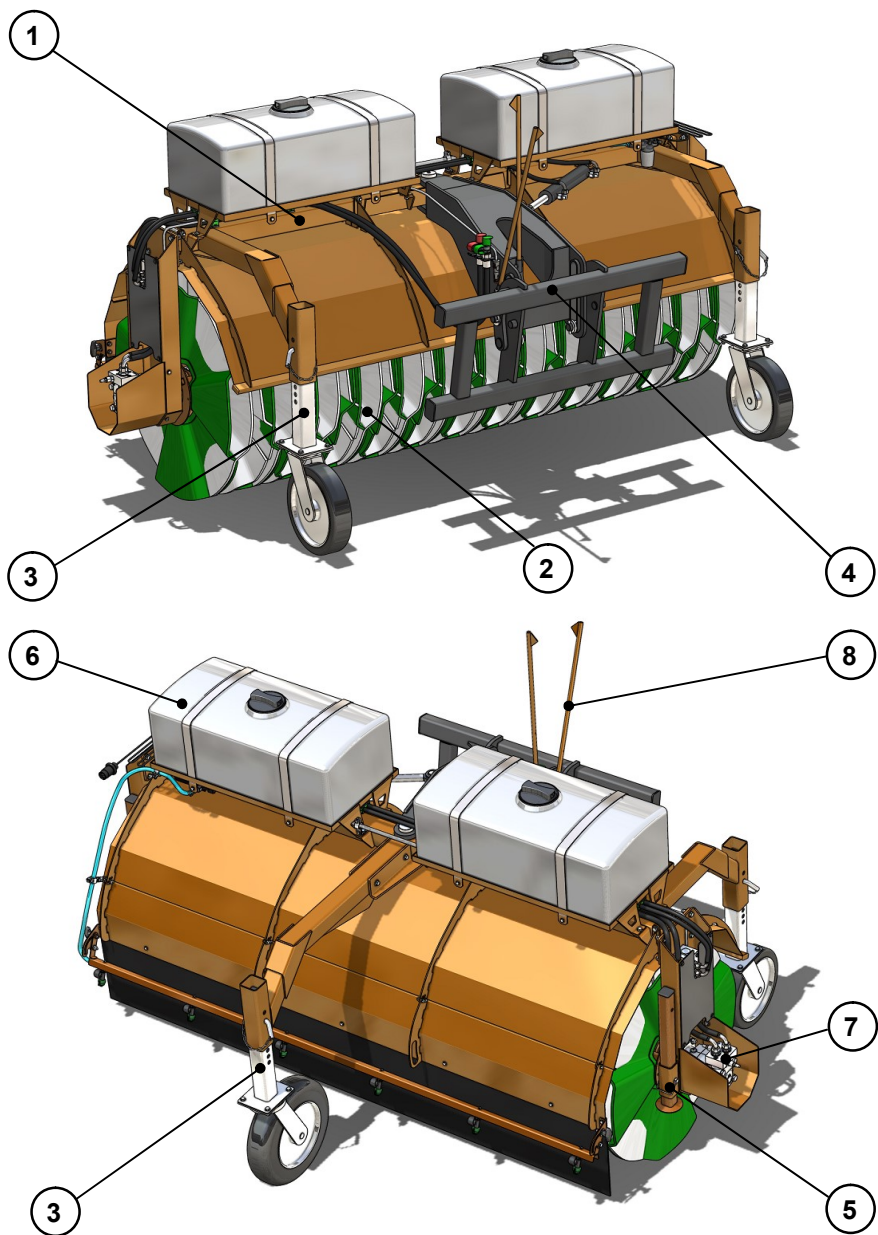
Użytkownik traci gwarancję na zamiatarkę w przypadku: uszkodzeń powstałych na skutek nieprawidłowej eksploatacji zamiatarki; użytkowanie maszyny niezgodnie z przeznaczeniem, wprowadzania przez użytkownika zmian w konstrukcji zamiatarki bez zgody producenta oraz zastosowania części zamiennych innych niż fabryczne.

6. BUDOWA

Zamiatarka zbudowana jest z korpusu stalowego, którego głównym elementem nośnym jest belka wzdłużna o szerokości 2,5mb do której przykręcono/zamontowano podzespoły takie jak: osłony, zawieszenie, ściany boczne, wał ze szczotkami oraz wysięgnik z kołem jezdnym. Zamiatarka może być wyposażona w system zraszania wodą, która przydaje się podczas pracy przy mocno zakurzonych powierzchniach i małej wilgotności. Wał z zamontowanym na nim zespołem szczotek wprowadzany jest w ruch obrotowy przez sprzęgło zamontowane na silniku hydraulicznym który zasilany jest z zewnętrznej hydrauliki ciągnika. Osłona przednia, wyposażona jest w fartuch gumowy, posiada możliwość zmiany kąta uniesienia, co przydaje się w przypadku większej ilości zanieczyszczeń lub odśnieżania.

Główne zespoły zamiatarki (Rys.2):

- 1 – ramię zawieszenia,
- 2 – zespół szczotek,
- 3 – wysięgnik z kołem jezdnym (3 szt.),
- 4 – zawieszenie kat. 2,
- 5 – podpora (2sz.),
- 6 – system zraszania wodą,
- 7 – silnik hydrauliczny,
- 8 – wskaźnik kpl. (2 szt.),



Rys. 2. Zamiatarka T 801/4

7. CHARAKTERYSTYKA TECHNICZNA

Tablica 2

Typ maszyny	T 801/4 (L-2500)
Dane techniczne	
Klasa ciągnika, siła uciągu [t]	≥ 1,4
Kategoria zawieszenia: TUZ przedni	kat. II
Szerokość zmiatania [mm]	2500
Obroty szczotki [obr/min]	120 ÷ 170
Średnica szczotki [mm]	915
Liczba szczotek (plastikowa/druciana) [szt.]	25 / 25
Prędkość robocza [km/godz]	≤15
Prędkość transportowa max [km/godz]	25
Masa zamiatarki bez wody / z wodą [kg]	660 / 900
Gabaryty:	
a) długość [mm]	2100
b) szerokość [mm]	2900
c) wysokość [mm]	1550
Ciśnienie rob. w układzie hydraulicznym [MPa]	14
Wydajność pompy ciągnika [l/min.]	50 ÷ 80
Typ szybkozłączcy zasilających	1/2" - ISO/A

opcje dodatkowe:

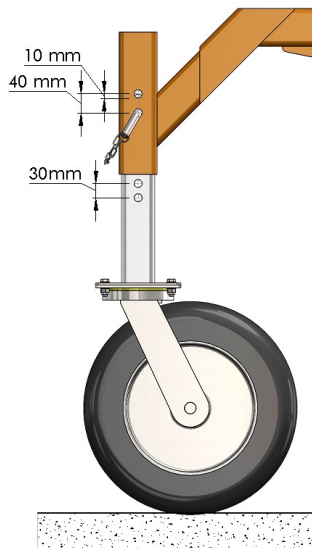
- możliwość dostosowania ramki montażowej na indywidualne zamówienie klienta (patrz: Punt 8.2),
- szczotka plastikowa lub mieszana (50% PPN + 50% drut metalowy),
- system zraszania wodą (240l), czas pracy instalacji zraszającej ok. 40 min.

8. OBSŁUGA I UŻYTKOWANIE

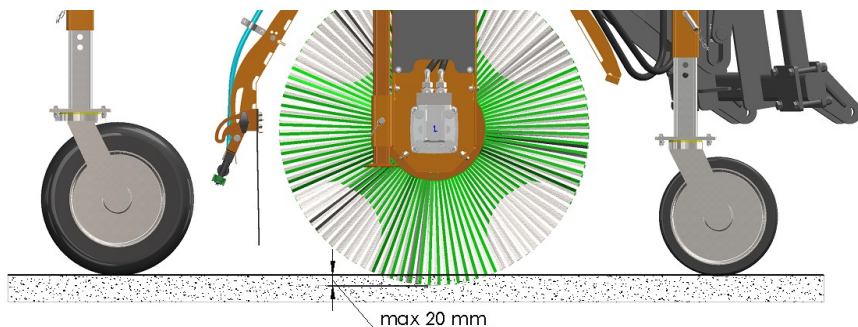
Przed przystąpieniem do pracy należy:

- dokonać wzrokowej oceny stanu zamiatarki, w przypadku wykrycia jakichkolwiek usterek niezwłocznie dokonać naprawy,
- zamocować zamiatarkę na układzie zawieszenia przednim ciągnika,
- podłączyć przewody hydrauliczne zamiatarki do układu hydraulicznego ciągnika zachowując kolejność przewód z oznaczeniem czerwonym **ZASILANIE**, przewód z oznaczeniem żółtym/zielonym **ODPŁYW**,
- unieść zamiatarkę, podnieść podpory boczne w położenie praca,
- dokonać regulacji układu jezdnego poprzez uniesienie wysięgników z kołem oraz zabezpieczenia ich przetyczką. Otwory na ramieniu wykonane są z przesunięciem 40 mm, natomiast na wysięgniku co 30 mm, więc możliwa regulacja jest co 10 mm (Rys. 3).

Uwaga: Zwróć uwagę na utrzymaniu jednakowej wysokości wysięgników z kołami. Docisk szczotek do powierzchni zamiatanej zapewnia prawidłowe usuwanie śmieci i **nie powinien być większy niż 20 mm** (Rys. 4),



Rys. 3. Regulacja wysięgnika

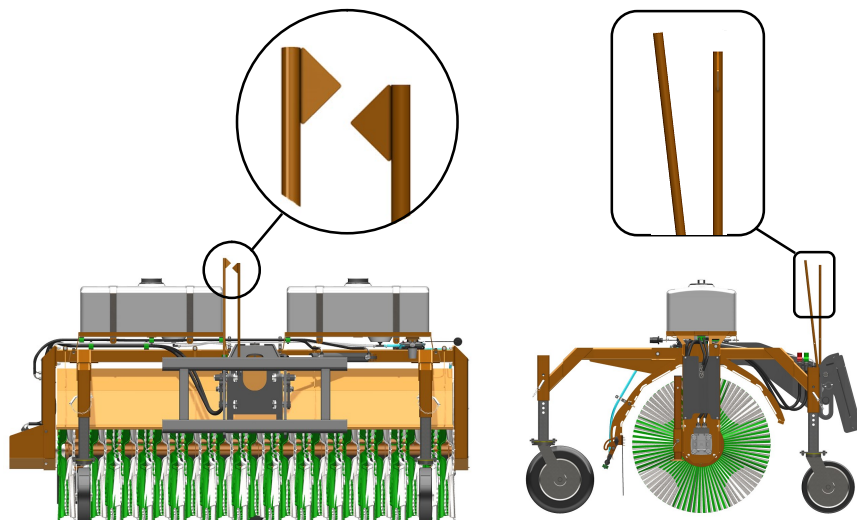


Rys. 4. Docisk szczotki do powierzchni

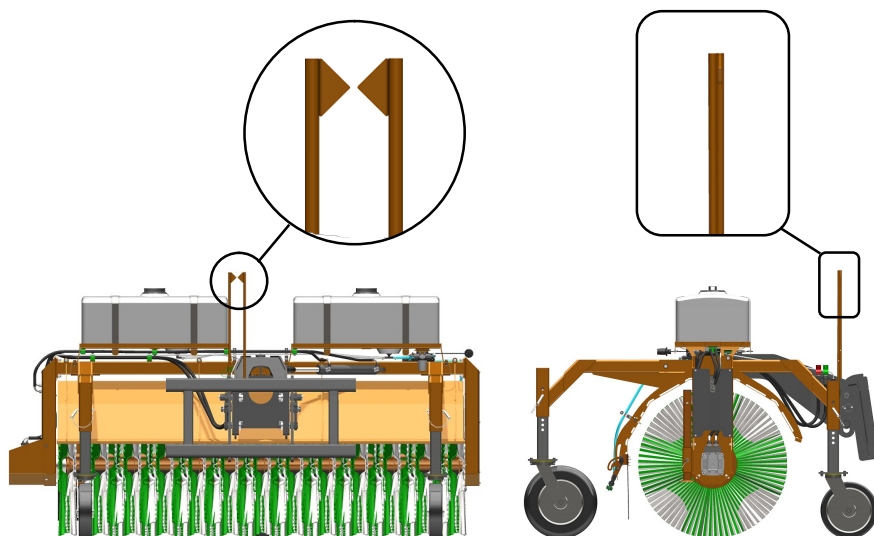
- włączyć hydraulikę i sprawdzić czy szczotka kręci się we właściwym kierunku stojąc na przeciwko silnika kierunek obrotów szczotki w prawo,
- Przy obracającej się szczotce opuścić zamiatarkę ustawiając ją na kołach, a następnie opuszczać do poziomu wskaźników na zaczepie zostanie wyrównany (patrz: Rys. 5 oraz 6),
- Przystępując do pracy należy opuścić zamiatarkę na koła i pozostawić podnośnik ciągnika trybie jałowym - nie blokować podnośnika. Ramiona podnośnika powinny unosić się samoczynnie podczas pokonywania nierówności na drodze przez koła zamiatarki,
- W przypadku odłączania zamiatarki od ciągnika najpierw należy opuścić w dolne położenie obie podpory oraz układ jezdny, następnie opuścić zamiatarkę i odłączyć przewody hydrauliczne. W ostatnim kroku rozpinamy zawieszenie zamiatarki.

UWAGA!

Zbyt duży docisk szczotek do powierzchni czyszczonej powoduje nadmierne ich zużywanie się oraz może być przyczyną ich uszkodzenia, które w takim przypadku nie podlega reklamacji.



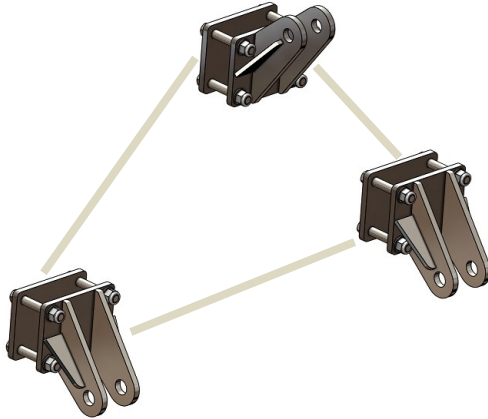
Rys. 5 **Nieprawidłowe** ustawienie mechanizmu kopiowania do pracy.



Rys. 6 **Prawidłowe** ustawienie mechanizmu kopiowania do pracy.

8.1 Przygotowanie zamiatarki do pracy - przedni TUZ kat. II

Zamiatarka w standardzie przystosowana jest do montażu na przednim TUZ ciągnika rolniczego kat. II lub wyższym. W takim przypadku należy zaopatrzyć się w komplet mocowania pod określony TUZ (Rys. 7). Następnie zamontować (przykręcić) na uniwersalnej ramce zawieszenia (Rys. 8) będącej na wyposażeniu zamiatarki.



Rys. 7 Komplet zamocowania TUZ kat. II

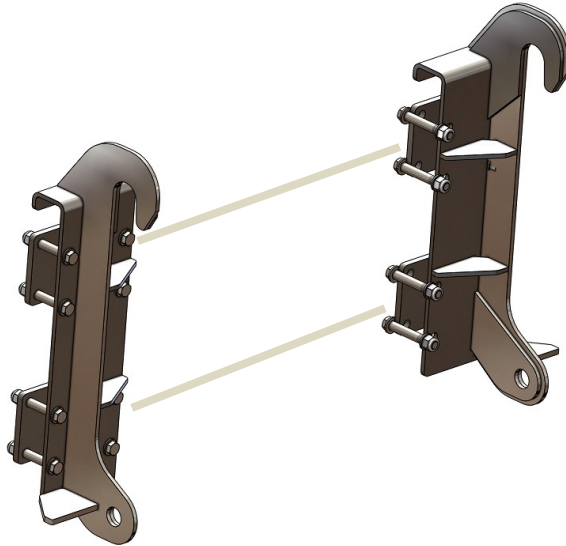


Rys. 8 Ramka zawieszenia z zamontowanym mocowaniem TUZ kat. II

8.2 Przygotowanie zmiatarki do pracy – koparko ładowarka

Zamiatarka może być dostosowana do agregacji z innymi maszynami, np.: koparko ładowarką. W takim celu należy zaopatrzyć się w mocowanie pod konkretny model maszyny.

Lista dostępnych mocowań dostępna jest u producenta maszyny.



Rys. 9 Przykładowe elementy mocowania pod koparko – ładowarkę
(tutaj: JCB 531-70)

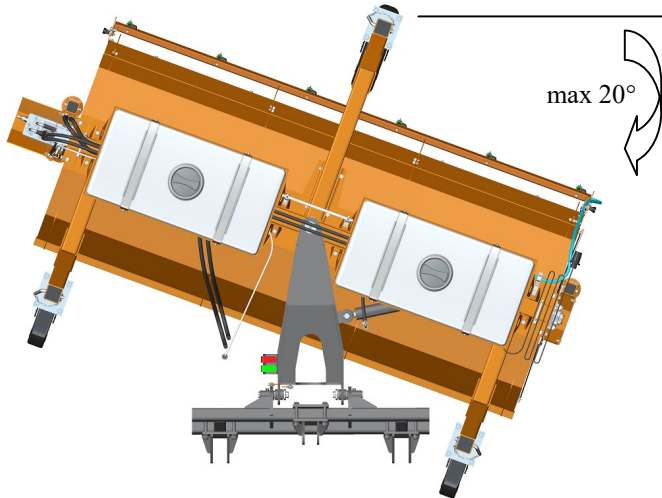
8.3 Ustawienie zmiatarki do pracy na lewą/prawą stronę.

Zamiatarka, z uwagi na brak kosza do zbierania zanieczyszczeń, powinna pracować ustawiona pod kątem, aby usunąć zanieczyszczenia z miejsca przejazdu na lewą lub prawą stronę drogi. Praca na wprost dozwolona jest w przypadku odgania zanieczyszczeń na niewielkim odcinku drogi. Kąt pracy zmiatarki regulowany jest siłownikiem hydraulicznym sterowanym przez elektrozwór.

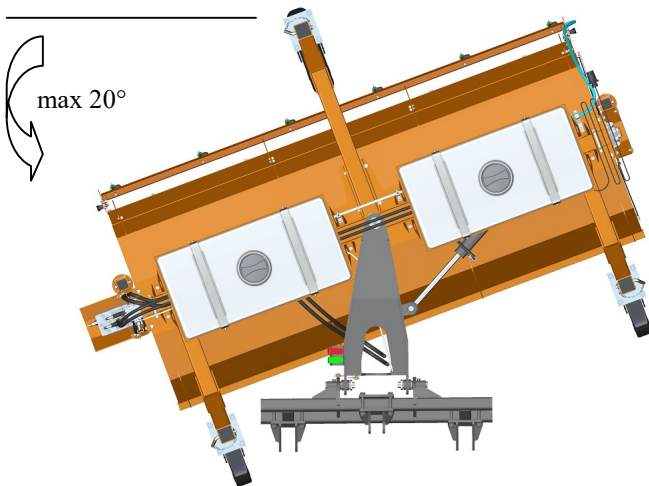
W tym celu należy:

- zatrzymać pojazd oraz pompę zasilającą silnik szczotki zmiatarki,
- włączając elektrozwór przełączyć obwód hydrauliczny na siłownik,

- przy pomocy hydrauliki ciągnika ustawić zmiatarkę pod założonym kątem do pracy (Rys. 10a/b),
- przełączyć zasilanie hydrauliki z powrotem na silnik szczotki,
- uruchomić silnik szczotki i powrócić do pracy.



Rys. 10a Ustawienie zmiatarki do odmiatania na **prawą** stronę.



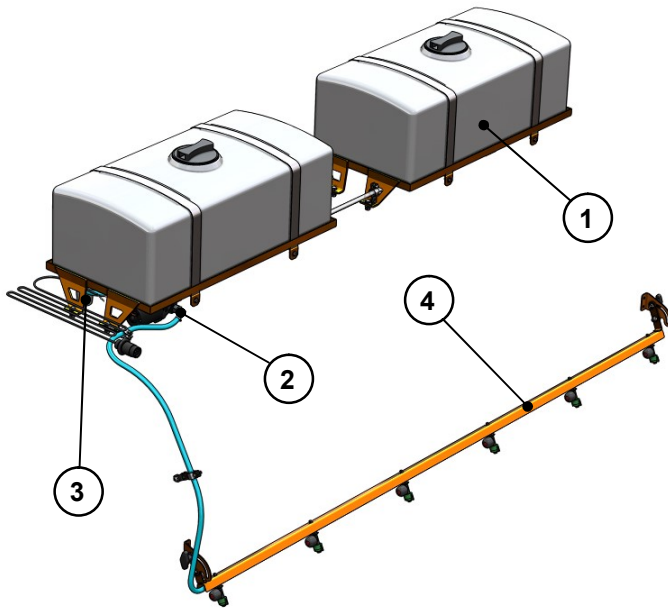
Rys. 10b Ustawienie zmiatarki do odmiatania na **lewą** stronę.

9. WYPOSAŻENIE OPCJONALNE

Zamiatarkę można wyposażyć w system zraszania wodą (Rys. 11), który przeznaczony do zmniejszenia emisji pyłu i kurzu podczas zmiatania.

W skład kompletnego zestawu wchodzi (Rys. 11):

- dwa zbiorniki wody (razem: 240l) montowane na stelażu (1),
- pompa wody (2),
- filtr wody (3),
- listwa zraszająca oraz 6 dysz spryskujących (4).



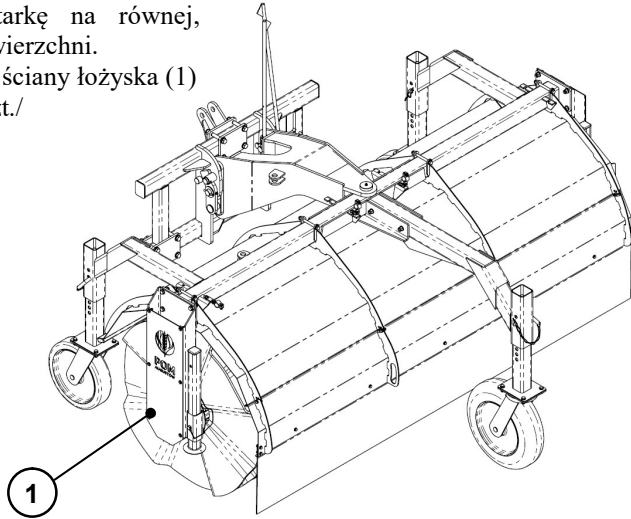
Rys. 11 System zraszania wodą.

Instalacja elektryczna pompy zasilana jest prądem stałym o napięciu 12V przez gniazdo zapalniczek. Sterowanie pompą wody (włącz/wyłącz) użytkownik wykonuje przełącznikiem bezpośrednio na wtyczce. Maksymalny pobór prądu przez pompę: 10A.

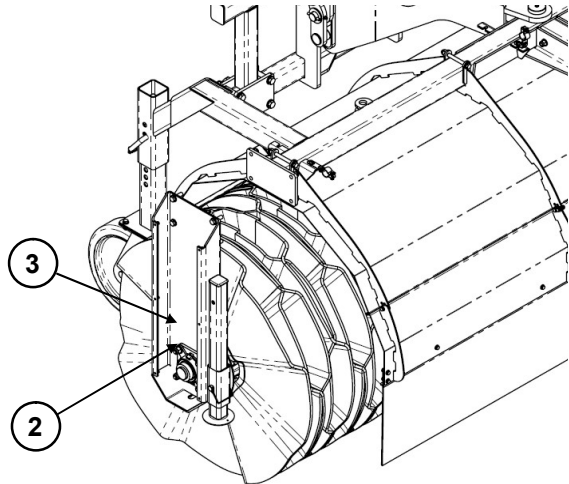
W przypadku podłączenia pompy do innego źródła zasilania niż instalacja ciągnika rolniczego należy upewnić się, że linia zasilająca wyposażona jest w bezpiecznik o wartości 15A.

10. WYMIANA SZCZOTEK

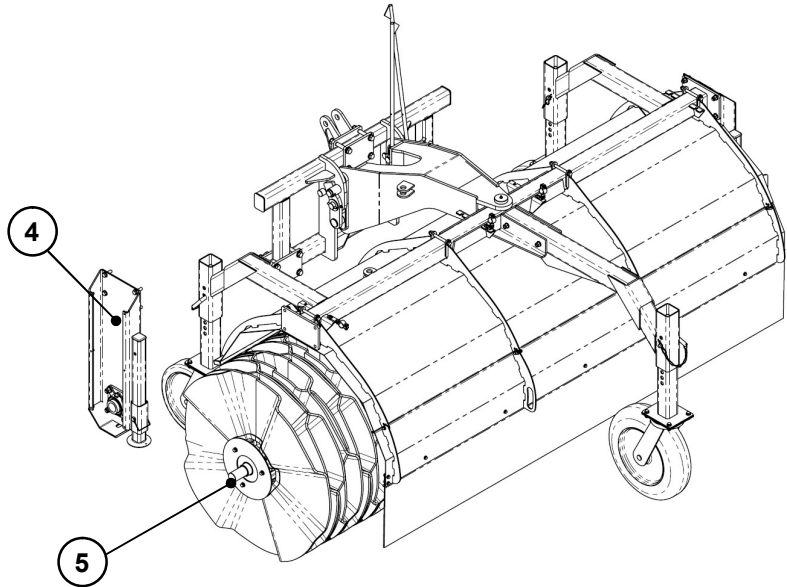
- Ustawić zmiatarkę na równej, utwardzonej powierzchni.
Odkręcić osłonę ściany łożyska (1)
- śruba M6 /6 szt./



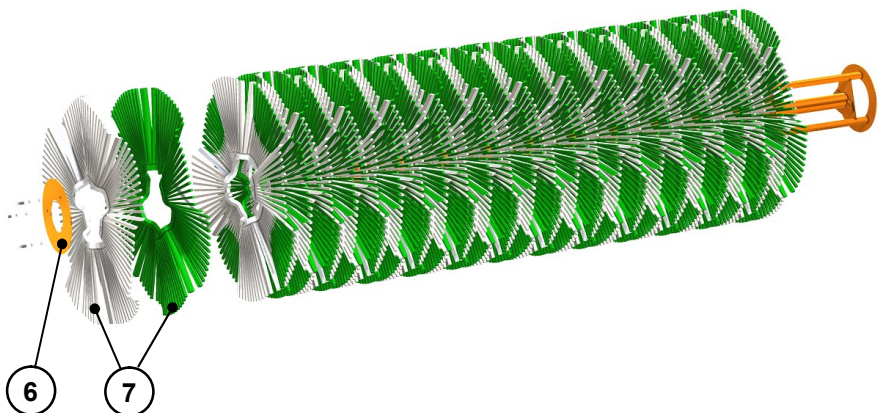
- Poluzować wkręt dociskowy na tulei łożyska (2), zsunąć zabezpieczenie.
Odkręcić i zdemontować łożysko (3) - śruba M14 /4 szt./



- Odkręcić i zdemontować ścianę boczną (4) - śruba M12 /4szt./, Wysunąć Wał kpl (5) z zabieraka silnika hydraulicznego na którym jest podparty po przeciwnej stronie korpusu zamiatarki,



- Odkręcić zabezpieczenie szczotki (6) - śruba M10 /szt. 3/, zdjąć z wału zużyte szczotki, założyć nowe. W przypadku szczotek mieszanych zakładać szczotki naprzemiennie rozpoczynając od szczotki plastikowej. Gotowy wał zamontować w odwrotnej kolejności.



11. NIEDOMAGANIA EKSPLOATACYJNE

Tablica 3

Objawy niepoprawnej pracy	Przyczyny usterki	Sposób postępowania
Niska efektywność czyszczenia	Zużyte szczotki	Wymienić szczotki
	Nierównomierne zużycie szczotki	Wymienić uszkodzone szczotki
	Nagromadzenie się zanieczyszczeń w szczotkach	Oczyścić szczotki
Szybkie zużycie szczotek	Zbyt duży docisk szczotek do powierzchni czyszczonej	Ustawić odpowiedni docisk szczotek wg. instrukcji obsługi
Zamiatarka nie pracuje (szczotka się nie obraca)	Wadliwe połączenie przewodów hydraulicznych	Sprawdzić prawidłowość połączenia przewodów hydraulicznych
	Nie włączona pompa w ciągniku	Włączyć pompę

**UWAGA!**

Przed przystąpieniem do czynności obsługowo-naprawczych należy wyłączyć napęd i silnik ciągnika oraz wyjąć kluczyki ze stacyjki.

12. PRZECHOWYWANIE I KONSERWACJA

Po zakończonej pracy zamiatarkę należy:


- starannie oczyścić z wszelkiego rodzaju zanieczyszczeń,
- sprawdzić stan szczotek (zużyte wymienić na nowe),
- sprawdzić stan powłoki malarskiej; w przypadku zauważenia jej ubytków - miejsce uszkodzone oczyścić z rdzy, odtłuścić, pokryć farbą podkładową i nawierzchniową,
- sprawdzić stan przewodów i połączeń hydraulicznych; przecieki usunąć dokręcając połączenia; **przewody hydrauliczne wymieniać co 4 lata,**

- oczyszczoną i zabezpieczoną zamiatarkę przechowywać w miejscu suchym i zadaszonym,
- należy sprawdzić stan połączeń śrubowych, w razie potrzeby dokręcić.

Sprawne i długotrwałe działanie zamiatarki zależy głównie od umiejętności obsługującego, niezwłocznego usuwania nawet najmniejszych usterek oraz właściwej konserwacji. Dlatego też po zakończeniu pracy należy wykonać wyżej wymienione czynności.

Naprawy układu hydraulicznego, w tym silnika wolno powierzać wyłącznie wyspecjalizowanemu serwisowi.

Napraw dokonywać stosując tylko oryginalne części.

	<p>UWAGA !</p> <ol style="list-style-type: none">1. Zużyte i nieszczelne przewody hydrauliczne mogą stanowić zagrożenie dla obsługi w postaci wycieku cieczy pod wysokim ciśnieniem.2. Ewentualny wyciek oleju jest niebezpieczeństwem zanieczyszczenia środowiska.
---	---

Zapamiętaj !

Na okres zimowy lub pomiędzy dłuższymi przerwami w eksploatacji zamiatarkę dokładnie oczyścić, nasmarować i umieścić pod zadaszaniem zabezpieczając przed dziećmi i zwierzętami.

13. CZYNNOŚCI OBSŁUGOWO-NAPRAWCZE

Przed przystąpieniem do pracy należy sprawdzić:

- kompletność zamiatarki,
- stopień zużycia szczotek,
- elementy zabezpieczające (zawleczki),
- stan połączeń śrubowych,
- stan połączeń przewodów hydraulicznych.

14. DEMONTAŻ I KASACJA

W czasie demontażu i kasacji zamiatarki należy przestrzegać niżej podanych zasad:

- 1) Części metalowe zgromadzić w jedno miejsce i posegregować a części nieprzydatne lub nie nadające się do dalszego wykorzystania odstawić do punktu skupu złomu.
- 2) Części z tworzyw sztucznych zgromadzić oddzielnie, by można było poddać je ponownemu przerobowi.
- 3) Oleje znajdujące się w układzie hydrauliki zlać do pojemników i w dalszej kolejności poddać utylizacji.

WAŻNE !

W czasie zlewania olejów zachować szczególną ostrożność, by nie spowodować skażenia środowiska.

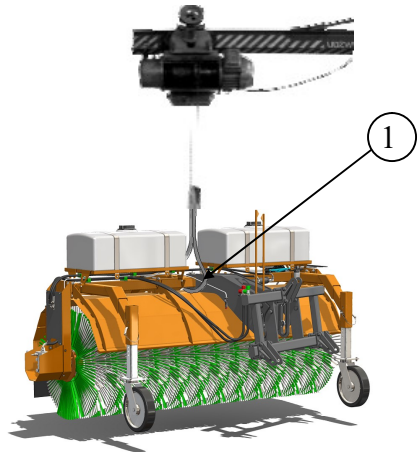
- 4) Części gumowe zgromadzić oddzielnie z przeznaczeniem do utylizacji

WAŻNE !

Zgromadzone części po kasacji lub demontażu zamiatarki zabezpieczyć przed dziećmi i zwierzętami.

15. KOMPLET WYSYŁKOWY, TRANSPORT

Producent wysyła zamiatarkę w stanie zmontowanym. Zamiatarkę należy przewozić środkami transportu ciężarowego z zachowaniem bezpieczeństwa ruchu drogowego. Do załadunku na środek transportu należy użyć dodatkowych urządzeń do tego przeznaczonych t.j. dźwignika lub wózka podnośnikowego o udźwigu min **1000 kg**. Stosując zawieszanie elastyczne (patrz: Rys.12), należy zamocować je w oznaczonym znakiem informacyjnym punkcie, na elemencie zaczepu trójpunktowego.



Rys.12



1- znak informacyjny - punkt zaczepienia do podnoszenia.

Do zabezpieczenia zamiatarki przed przesunięciem podczas transportu należy użyć klinów i pasów transportowych.

W skład kompletu wysyłkowego wchodzi:

- zamiatarka,
- instrukcja obsługi,
- deklaracja zgodności WE,
- karta gwarancyjna.

16. RYZYKO SZCZĄTKOWE

Opis ryzyka szczątkowego.

Mimo, że producent, bierze odpowiedzialność za konstrukcję i oznakowanie zmiatarek w celu eliminacji zagrożeń podczas pracy, jak również obsługi i konserwacji, to jednak pewne elementy ryzyka są nie do uniknięcia.

Ryzyko szczątkowe wynika z błędnego lub niewłaściwego zachowania się obsługującego zmiatarkę.

Zabrania się wykonywania następujących czynności:

- używania maszyny do innych celów niż opisane w instrukcji obsługi,
- dokonywania samowolnie jakichkolwiek przeróbek i napraw,
- obsługi zmiatarki przez osoby niepełnoletnie jak również nie zapoznane z instrukcją obsługi lub nie posiadające uprawnień do kierowania ciągnikami rolniczymi,
- obsługi zmiatarki przez osoby będące pod wpływem alkoholu lub innych środków odurzających,
- przebywania między zmiatarką a ciągnikiem podczas pracy silnika,
- wykonywanie czynności związanych z obsługą i regulacją maszyny przy włączonym silniku.

Przy przedstawianiu ryzyka szczątkowego zmiatarki traktuje się jako maszyny, które od momentu uruchomienia produkcji zaprojektowano i wykonano według obecnego stanu techniki.

Ocena ryzyka szczątkowego

Przy przestrzeganiu takich zaleceń jak:

- uważne czytanie instrukcji obsługi,
- zakaz przebywania między maszyną a ciągnikiem podczas pracy silnika,
- konserwacji i naprawy maszyny tylko przez odpowiednio przeszkolone osoby,
- obsługiwanie maszyny przez osoby, które posiadają uprawnienia do kierowania ciągnikami rolniczymi i które zapoznały się z instrukcją obsługi,
- zabezpieczenie zmiatarki przed dostępem dzieci,

może być wyeliminowane zagrożenie szczątkowe przy użytkowaniu zmiatarki bez zagrożenia dla ludzi i środowiska.

UWAGA!

Istnieje ryzyko szczątkowe w przypadku niedostosowania się do wyszczególnionych zaleceń i wskazówek.

17. KATALOG CZĘŚCI

Przy zamawianiu części zamiennych należy podać:

- dokładny adres zamawiającego,
- dokładny adres odbiorcy,
- typ zmiatarki,
- nazwę części,
- numer katalogowy części zamiennej,
- numer fabryczny,
- rok produkcji.

Producentem zmiatarek T 801/4 oraz dostawcą części zamiennych jest:

Pracowniczy Ośrodek Maszynowy w Augustowie Sp. z o. o.
ul. Tytoniowa 4, 16-300 Augustów
tel. 876 433 476; fax. 876 436 718

Części zamienne można również nabyć u autoryzowanego sprzedawcy.

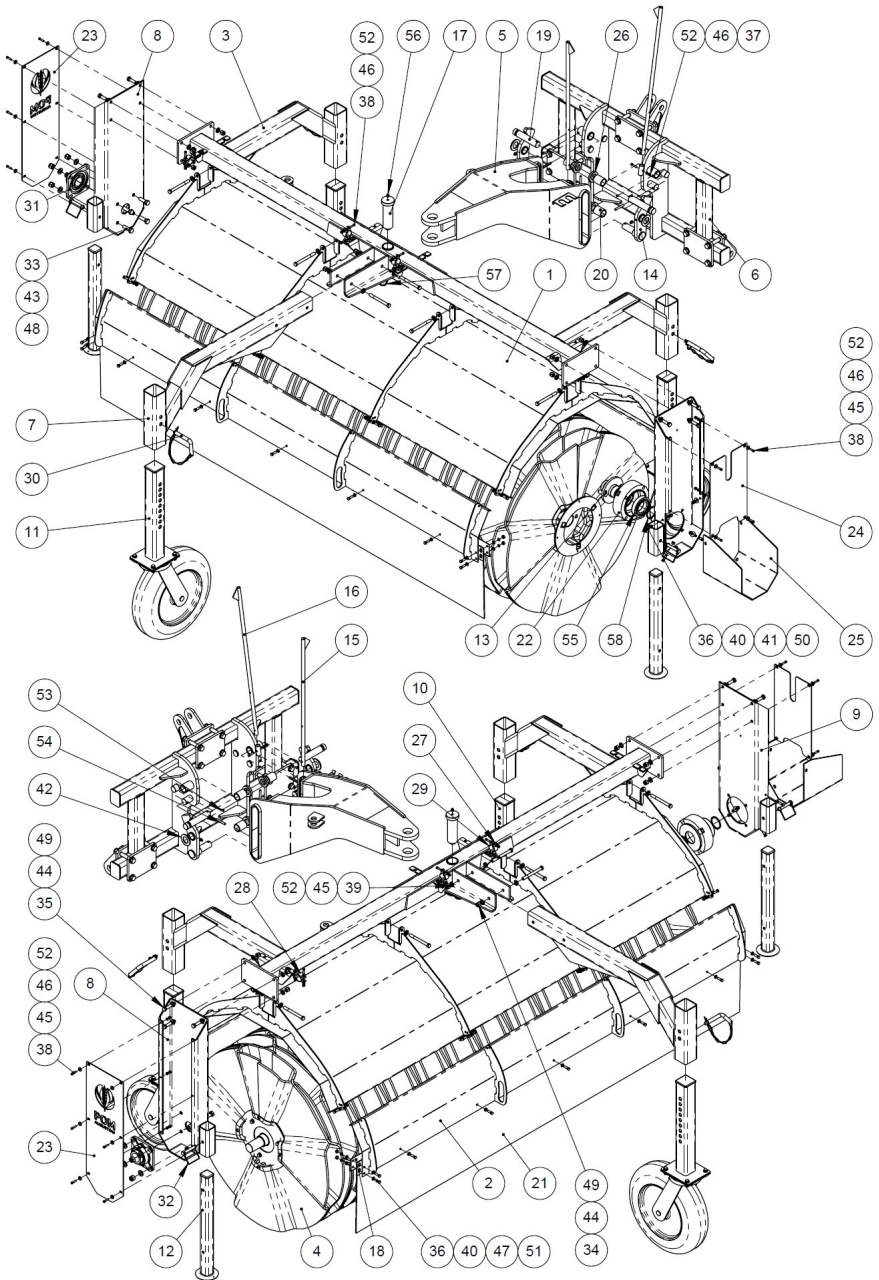
<i>Nazwa zespołu</i>	<i>Numer tablicy tekstowej</i>	<i>Numer rysunku</i>	<i>Strony</i>
I. Zmiatarka T 801/4	T-1	Rys. 1	26-28
II. Układ zraszania	T-2	Rys. 2	29-30
III. Układ hydrauliczny	T-3	Rys. 3	31-32
IV. Wał	T-4	Rys. 4	33
V. Zawieszenie	T-5	Rys. 5	34
VI. Wysięgnik kpl.	T-6	Rys. 6	35

I. ZAMIATARKA T 801/4

Tablica T-1

Poz.	Nazwa części	Nr katalogowy lub nr normy	Ilość szt.
1	Ośłona górna kpl.	ZM915/01-00-000	1
2	Ośłona boczna kpl.	ZM915/02-00-000	1
3	Rama kpl.	ZM915/03-00-000	1
4	Wał kpl.	ZM915/04-00-000	1
5	Ramię zawieszenia	ZM915/05-00-000	1
6	Zawieszenie kpl.	ZM915/06-00-000	1
7	Ramię koła przedniego	ZM915/00-01-000	1
8	Ściana łożyska kpl.	ZM915/00-02-000	1
9	Ściana silnika kpl.	ZM915/00-03-000	1
10	Wysięgnik kpl. z kołem	ZM915/00-04-000	2
11	Wysięgnik kpl. z kołem	ZM915/00-04-000.A	1
12	Podpora	ZM915/00-05-000	2
13	Zabierak kpl.	ZM915/00-06-000	1
14	Zatrząsk kpl.	ZM915/00-07-000	1+1
15	Wskaźnik kpl.	ZM915/00-08-000.A	1
16	Wskaźnik kpl.	ZM915/00-08-000.B	1
17	Sworzeń główny	ZM915/00-00-001	1
18	Listwa dociskowa	ZM915/00-00-002	1
19	Sworzeń ramki	ZM915/00-00-003	2
20	Tulejka ramki	ZM915/00-00-004	4
21	Ośłona gumowa	ZM915/00-00-005	1
22	Obudowa łożyska	ZM915/00-00-007	1
23	Ośłona ściany łożyska	ZM915/00-00-008	1
24	Ośłona ściany silnika	ZM915/00-00-009	1
25	Ośłona silnika	ZM915/00-00-010	1
26	Podkładka sworznia	ZM915/00-00-011	4
27	Mocowanie przewodu	ZM915/00-00-013	3
28	Mocowanie przewodu 2	ZM915/00-00-014.A	1
29	Mocowanie przewodu 2	ZM915/00-00-014.B	2
30	Przetyczka fi 16 z zabezpieczeniem kpl	7224/01-00-400	3
31	Zespół łożyskowy typ UCF 209, oprawa kołnierзова, kwadratowa	id 135951	1
32	Zawlecza składana na rurę czworokątną 12x67mm	id 151016	2
33	Śruba M14x45-8.8-A	PN-EN ISO 4017	4
34	Śruba M12x120-8.8-A	PN-EN ISO 4014	6
35	Śruba M12x40-8.8-A	PN-EN ISO 4017	8
36	Śruba M8x25-5.6-A	PN-EN ISO 4017	19
37	Śruba M6x30-5.6-A	PN-EN ISO 4017	2
38	Śruba M6x25-5.6-A	PN-EN ISO 4017	13
39	Śruba M6x16-5.6-A	PN-EN ISO 4017	3
40	Podkładka 8-100 HV	PN-EN ISO 7091	34
41	Podkładka 8-200 HV	PN-EN ISO 7093-1	4
42	Podkładka 30-100 HV	PN-EN ISO 7091	2
43	Podkładka 14-100 HV	PN-EN ISO 7091	4
44	Podkładka 12-100 HV	PN-EN ISO 7091	28

Poz.	Nazwa części	Nr katalogowy lub nr normy	Ilość szt.
45	Podkładka 6-200 HV	PN-EN ISO 7093-1	16
46	Podkładka 6-100 HV	PN-EN ISO 7091	18
47	Podkładka sprężysta Z 8,2	PN-M-82008	9
48	Nakrętka M14-8	PN-EN ISO 7040	4
49	Nakrętka M12-8	PN-EN ISO 7040	14
50	Nakrętka M8-5	PN-EN ISO 7040	10
51	Nakrętka M8-5	PN-EN ISO 4032	9
52	Nakrętka M6-5	PN-EN ISO 7040	18
53	Wkręt M8x10-45H-A	PN-M-82314	2
54	Kołek sprężysty 8x55-St	PN-EN ISO 8752	6
55	Łożysko kulkowe 6211 2RS	PN-M-86100	1
56	Smarownicza M10x1	PN-M-86002	3
57	Zawlecza A 85	BN 1902-04	1
58	Pierścień osadzczy sprężynujący Z 55	PN-M-85111	1

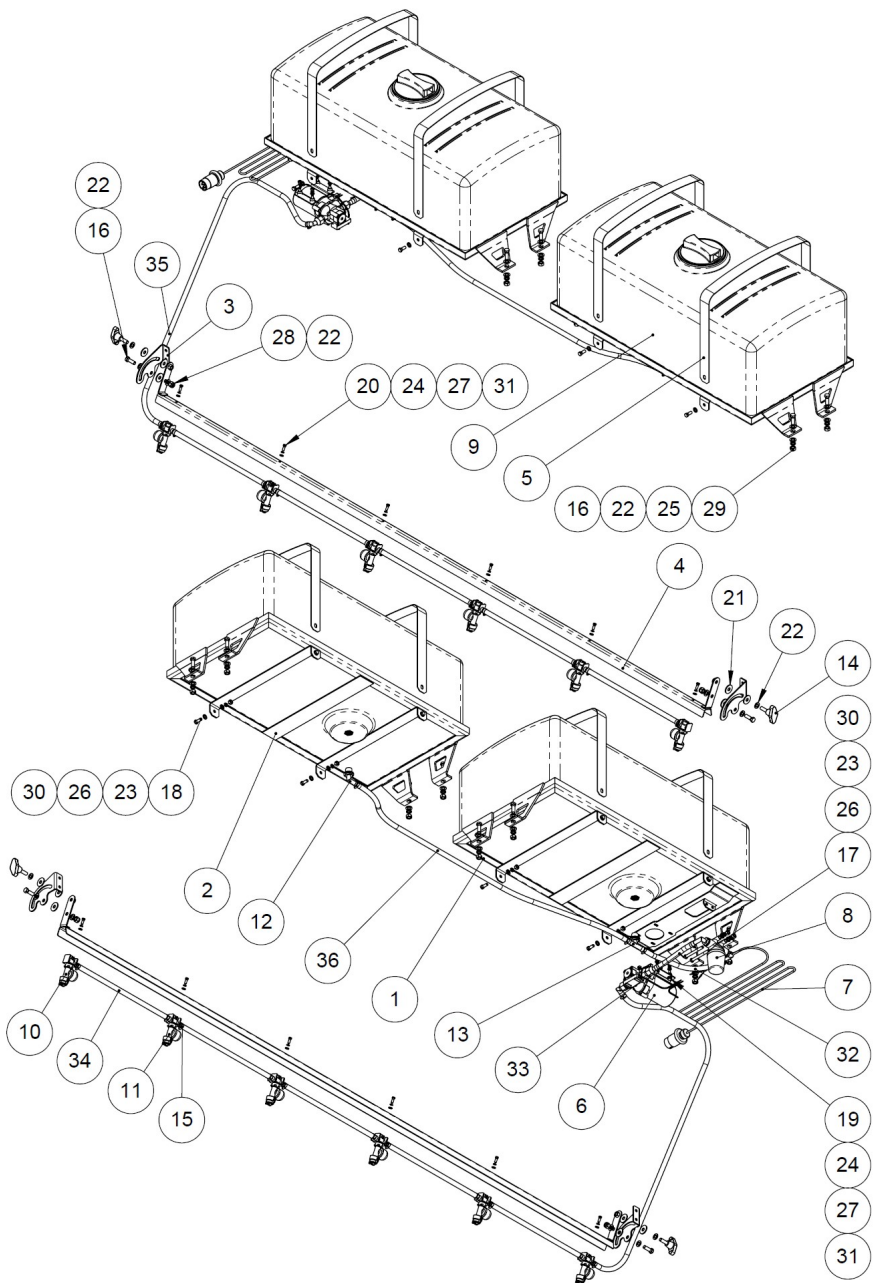


Rys. 1 Zamiatarka T 801/4

II. UKŁAD ZRASZANIA

Tablica T-2

Poz.	Nazwa części	Nr katalogowy lub nr normy	Ilość szt.
1	Ramka zbiornika kpl.	ZM/07-01-000	1
2	Ramka zbiornika kpl.	ZM/07-01-000/A	1
3	Zawias listwy	ZM915/07-00-001	1+1
4	Listwa zraszacza kpl.	ZM915/07-02-000	1
5	Cybant kpl.	ZM/00-00-700	4
6	Pompa wody Shurflo typ 8000-543-236	id 151285	1
7	Instalacja elektryczna	ZM/00-09-000	1
8	Filtr wody	id 100626	1
9	Zbiornik na wodę 120l (PCV)	id 100688	2
10	Oprawa krańcowa kpl.	oprawa ZAX 413 614 - id 105700; kołpak ZAX 402 990.05 - id 99838; dysza ZIJ 110-SF-03 - id 151336	1
11	Końcówka spryskująca przelotowa	oprawa ZAX 413 624 - id 100623; kołpak ZAX 402 990.05 - id 99838; dysza ZIJ 110-SF-03 - id 151336	5
12	Złączka 90st - G1/2" D13	id 100628	1
13	Trójnik - G1/2" 2x wtyk D13	id 158331	1
14	Rękojeść eliptyczna z trzpieniem M10x30	id 122139	2
15	Opaska zaciskowa metalowa - skręcana	B3 (fi8 - 16mm)	18
16	Śruba M10x30-5.6-A	PN-EN ISO 4017	10
17	Śruba M8x75-5.6-A	PN-EN ISO 4014	2
18	Śruba M8x20-5.6-A	PN-EN ISO 4017	8
19	Śruba M6x30-5.6	PN-EN ISO 4014	4
20	Śruba M6x16-5.6-A	PN-EN ISO 4017	6
21	Podkładka 10-200 HV	PN-EN ISO 7093-1	6
22	Podkładka 10-100 HV	PN-EN ISO 7091	22
23	Podkładka 8-100 HV	PN-EN ISO 7091	18
24	Podkładka 6-100 HV	PN-EN ISO 7091	10
25	Podkładka sprężysta Z 10,2	PN-M-82008	8
26	Podkładka sprężysta Z 8,2	PN-M-82008	10
27	Podkładka sprężysta Z 6,1	PN-M-82008	10
28	Nakrętka M10-5	PN-EN ISO 7040	2
29	Nakrętka M10-5	PN-EN ISO 4032	8
30	Nakrętka M8-5	PN-EN ISO 4032	10
31	Nakrętka M6-5	PN-EN ISO 4032	10
32	Wąż elastyczny I	Wąż opryskowy fi 12,5 L=320	1
33	Wąż elastyczny II	Wąż opryskowy fi 12,5 L=170	1
34	Wąż elastyczny III	Wąż opryskowy fi 12,5 L=430	5
35	Wąż elastyczny IV	Wąż opryskowy fi 12,5 L=1300	1
36	Wąż elastyczny V	Wąż opryskowy fi 12,5 L=1270	1

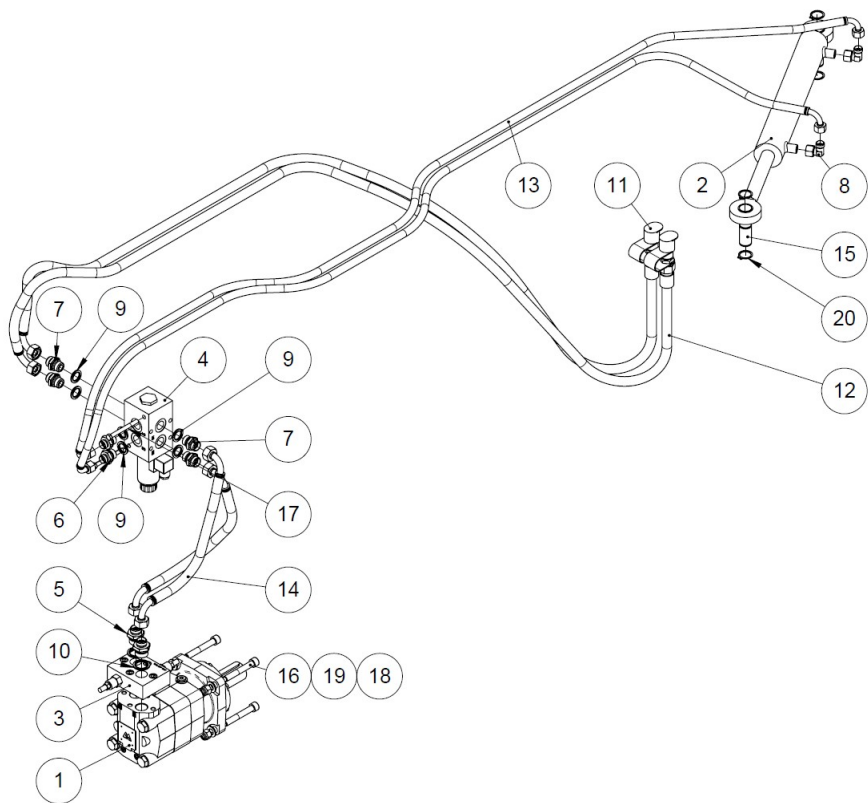


Rys. 2 Układ zraszania

II. UKŁAD HYDRAULICZNY

Tablica T-3

Poz.	Nazwa części	Nr katalogowy lub nr normy	Ilość szt.
1	Silnik hydrauliczny BM4-400 (SMT-400)	id 156354	1
2	Siłownik hydrauliczny CJ-S419-16-50/28/320	id 30389	1
3	Zawór przelewowy krzyżowy V0505 (VAU 3/4" OMT)	id 142849	1
4	Dzielnik elektrozawór 6/2-12DC-1/2"	id 165971	1
5	Korpus przyłączki prostej redukcyjnej G3/4"/ M22x1,5	id 133089	2
6	Korpus przyłączki prostej redukcyjnej G1/2"/M18x1,5	id 144639	2
7	Korpus przyłączki prostej redukcyjnej M22x1,5/G1/2"; Typ 20-04.15.L	id 29783	4
8	Złączka kolankowa z nakrętką obrotową HK 419-12L (M18x1,5 / M18x1,5)	id 146657	2
9	Podkładka metalowo-gumowa G1/2"	id 30488	6
10	Podkładka metalowo-gumowa G 3/4"	id 136294	2
11	Wtyczka hydrauliczna z osłonką typ EURO M18x1,5	id 30155 (wtyczka); id 30336 (osłona czerwona); id 30337 (osłona zielona)	2
12	Przewód zasilający	P12P11/133/13-3060	1
13	Przewód siłownika	P12P12/133/10-2360	1
14	Przewód silnika	P12P12/133/13-460	1
15	Sworzeń siłownika	ZM915/00-00-012	2
16	Śruba M12x80-8.8	PN-EN ISO 4762	4
17	Śruba M8x80-5.6-A	PN-EN ISO 4014	2
18	Nakrętka M12-8	PN-EN ISO 7040	4
19	Podkładka 12-100 HV	PN-EN ISO 7091	4
20	Pierścień osadczy sprężynujący Z 25x1,2	PN-M-85111	4

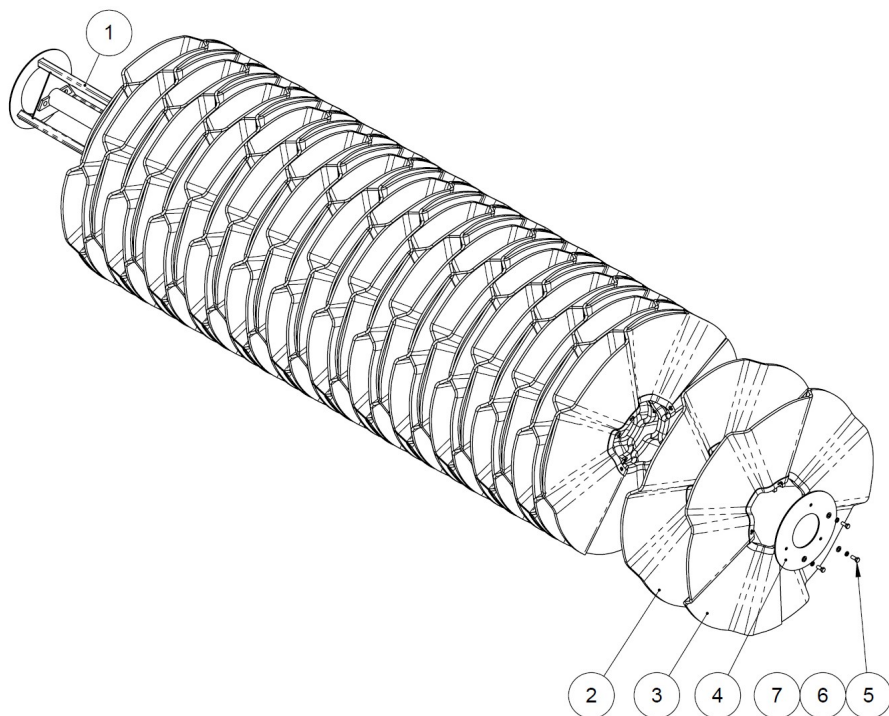


Rys. 3 Układ hydrauliczny

III. WAŁ

Tablica T-4

Poz.	Nazwa części	Nr katalogowy lub nr normy	Ilość szt.
1	Wał	ZM915/04-01-000	1
2	SZCZOTKA 254/900 DRUT 0,7 Zig-Zag	id 156353	28
3	SZCZOTKA 254/900 PPN FULL RING Zig-Zag	id 156352	28
4	Zabezpieczenie szczotki	ZM915/04-00-001	1
5	Sruba M10x25-5.6-A	PN-EN ISO 4017	3
6	Podkładka 10-100 HV	PN-EN ISO 7091	3
7	Podkładka sprężysta Z 10,2	PN-M-82008	3

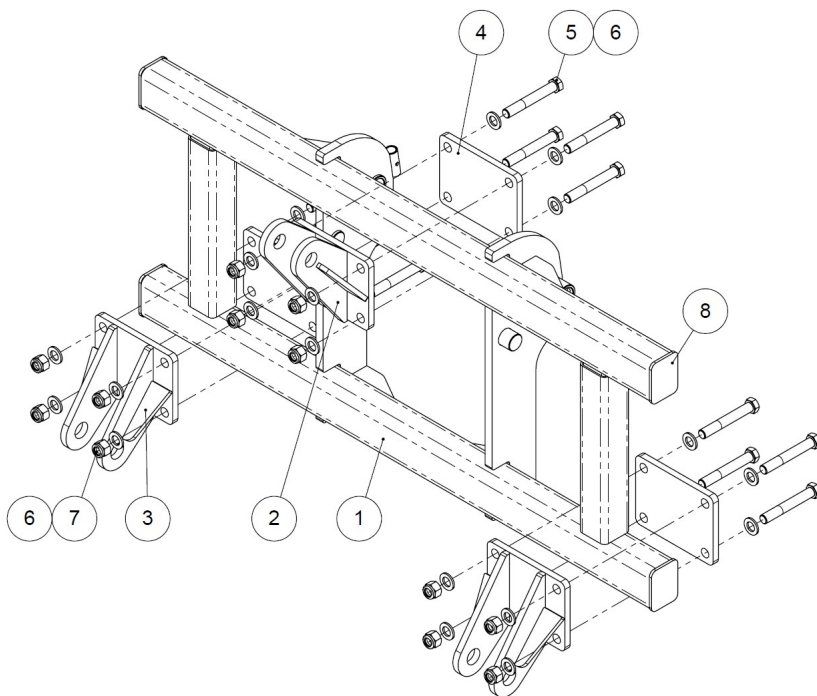


Rys. 4 Wał

V. ZAWIESZENIE

Tablica T-5

Poz.	Nazwa części	Nr katalogowy lub nr normy	Ilość szt.
1	Ramka	ZM915/06-01-000	1
2	Mocowanie górne	ZM915/06-02-000	1
3	Mocowanie dolne	ZM915/06-03-000	2
4	Płyta górna	ZM915/06-02-002	3
5	Sruba M16x110-8.8	PN-EN ISO 4014	12
6	Podkładka 16-100 HV	PN-EN ISO 7091	24
7	Nakrętka M16-8	PN-EN ISO 7040	12
8	Wkładka do profili prostokątnych 80x60	id 116005	4

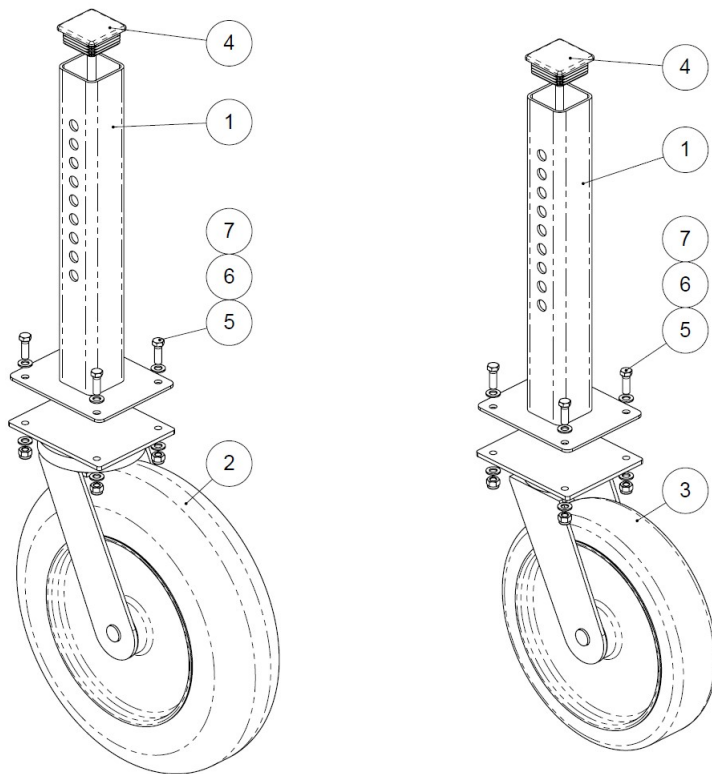


Rys. 5 Zawieszenie

IV. WYSIĘGNIK KPL.

Tablica T-6

Poz.	Nazwa części	Nr katalogowy lub nr normy	Ilość szt.
1	Wysięgnik kpl.	ZM915/00-04-100	3
2	Koło pneumatyczne w obudowie skrętnej 4002X10	id 165972	1
3	Koło metalowo - gumowe w obudowie skrętnej 3502ŁD	id 156355	2
4	Wkładka do profili kwadratowych 70x70	id 156380	3
5	Śruba M10x30-5.6-A	PN-EN ISO 4017	12
6	Podkładka 10-100 HV	PN-EN ISO 7091	24
7	Nakrętka M10-5	PN-EN ISO 7040	12
8	Wysięgnik kpl.	ZM915/00-04-100	3



Rys. 6 Wysięgnik kpl.

KARTA GWARANCYJNA

na: *zamiatarkę T 801/4*

Symbolnr fabr.....rok budowy

Data sprzedaży (słownie miesiąc)
wypełnia sprzedawca w chwili sprzedaży sprzętu

..... 20 r.

.....
znak KJ

Producent udziela gwarancji na okres 12 miesięcy od daty sprzedaży.

Gwarancja obowiązuje na terenie Polski, gwarantem jest:

Pracowniczy Ośrodek Maszynowy w Augustowie Sp. z o.o.
ul. Tytoniowa 4; 16-300 Augustów;
tel. 87 643 34 76 do 78 wew. 135; 87 643 58 69
tel. kom. 668 676 216; fax. 87 643 58 72

Przy reklamacji należy okazać kartę gwarancyjną.

UWAGA DLA NABYWCY! Kupujący sprzęt powinien dokładnie przejrzeć Kartę Gwarancyjną i odmówić jej przyjęcia jeżeli jest wypełniona niekompletnie lub posiada jakiegokolwiek poprawki.

OGÓLNE ZASADY POSTĘPOWANIA GWARANCYJNEGO

1. Gwarancja obejmuje wady i uszkodzenia wynikłe z winy producenta wskutek wady materiału, złej obróbki lub montażu.

Przez udzielenie gwarancji producent zobowiązuje się do:

- a) bezpłatnej naprawy reklamowanego sprzętu,
 - b) dostarczenia użytkownikowi bezpłatnie nowych, właściwie wykonanych części,
 - c) pokrycia kosztów naprawy wraz z kosztami robocizny i zwrotu poniesionych kosztów transportu.
2. Gwarancja nie obejmuje części i zespołów, których uszkodzenie powstało w wyniku normalnego zużycia.
 3. Reklamacje sprzętu użytkownik zgłasza bezpośrednio do wykonawcy usług gwarancyjnych, którego adres wpisany jest w karcie gwarancyjnej lub do sprzedawcy, u którego zakupiono sprzęt. Sprzedawca wówczas zobowiązany jest natychmiast przekazać zgłoszoną reklamację wykonawcy usług gwarancyjnych.
 4. Użytkownik winien zgłaszać reklamację niezwłocznie, a najdalej w ciągu 14 dni od daty powstania uszkodzenia.
 5. Wykonawca usług gwarancyjnych winien gwarancję załatwić niezwłocznie nie dłużej niż w ciągu 14 dni.
 6. Gwarancja podlega przedłużeniu na okres, w którym sprzęt przebywał w naprawie.
 7. Producent nie uznaje reklamacji z tytułu gwarancji jeżeli dokonano w sprzęcie bez jego wiedzy jakichkolwiek zmian technicznych lub napraw, nie należycie składowano, konserwowano i niewłaściwie użytkowano.
 8. Użytkownikowi, jeżeli uzna, że negatywne załatwienie zgłoszonej przez niego reklamacji jest niesłuszne, przysługuje prawo zwrócenia się do sprzedawcy z żądaniem ponownego rozpatrzenia sprawy z udziałem rzeczoznawcy.
 9. W sprawach nieuregulowanych w niniejszych zasadach ma zastosowanie KODEKS CYWILNY.
 10. Gwarancja nie wyłącza uprawnień kupującego wobec sprzedawcy wynikających z niezgodności towaru z umową.
 11. Adnotacje o przedłużeniu gwarancji:

- gwarancję przedłużono do dnia

Data, podpis, pieczęćka

- gwarancję przedłużono do dnia

Data, podpis, pieczęćka

- gwarancję przedłużono do dnia

Data, podpis, pieczęćka

KUPON REKLAMACYJNY NR 4

nazwa wyrobu

Nr fabryczny

Data zakupu

podpis i stempel punktu sprzedaży

Nr protok. reklam. _____

Gwarancja przedł. dn. _____

*Wypełniony dwustronnie kupon przesłać
do producenta wraz z protokołem reklam.*

KUPON REKLAMACYJNY NR 1

nazwa wyrobu

Nr fabryczny

Data zakupu

podpis i stempel punktu sprzedaży

Nr protok. reklam. _____

Gwarancja przedł. dn. _____

*Wypełniony dwustronnie kupon przesłać
do producenta wraz z protokołem reklam.*

KUPON REKLAMACYJNY NR 3

nazwa wyrobu

Nr fabryczny

Data zakupu

podpis i stempel punktu sprzedaży

Nr protok. reklam. _____

Gwarancja przedł. dn. _____

*Wypełniony dwustronnie kupon przesłać
do producenta wraz z protokołem reklam.*

KUPON REKLAMACYJNY NR 2

nazwa wyrobu

Nr fabryczny

Data zakupu

podpis i stempel punktu sprzedaży

Nr protok. reklam. _____

Gwarancja przedł. dn. _____

*Wypełniony dwustronnie kupon przesłać
do producenta wraz z protokołem reklam.*

**Sprzęt technicznie sprawny
po naprawie – odebrałem**

dnia 20 r.

.....
Podpis użytkownika

**Sprzęt technicznie sprawny
po naprawie – odebrałem**

dnia 20 r.

.....
Podpis użytkownika

**Sprzęt technicznie sprawny
po naprawie – odebrałem**

dnia 20 r.

.....
Podpis użytkownika

**Sprzęt technicznie sprawny
po naprawie – odebrałem**

dnia 20 r.

.....
Podpis użytkownika



DEKLARACJA ZGODNOŚCI WE



DLA MASZINY

Zgodnie z Rozporządzeniem Ministra Gospodarki z dnia 21 października 2008r.
(Dz. U. Nr 199; poz.1228)
i Dyrektywą Unii Europejskiej 2006/42/WE z dnia 17 maja 2006r.



**Pracowniczy Ośrodek Maszynowy
w Augustowie Sp. z o.o.
ul. Tytoniowa 4; 16-300 Augustów**

deklaruje z pełną odpowiedzialnością, że maszyna:

Zamiatarka 2,5 m

Typ: **T 801/4**

do której odnosi się niniejsza deklaracja spełnia wymagania:

Rozporządzenia MG z dnia 21 października 2008r. w sprawie zasadniczych
wymagań dla maszyn (Dz. U. Nr 199; poz. 1228)
i Dyrektywy Unii Europejskiej 2006/42/WE z dnia 17maja 2006r.

Osoba odpowiedzialna za dokumentację techniczną maszyny:

Artur Lotkowski ul. Tytoniowa 4; 16-300 Augustów

Do oceny zgodności zostały zastosowane następujące normy:

PN-EN ISO 4254-1:2016-02

PN-EN ISO 12100:2012

PN-EN 15811:2015-04

*Niniejsza deklaracja zgodności WE traci swoją ważność jeżeli maszyna zostanie
zmieniona lub przebudowana bez zgody producenta*

Augustów, 02.10.2023

Miejsce i data wystawienia

WICEPREZES ZARZĄDU
Romuald Rečko
mgr inż. Romuald Rečko

V-ce Prezes Zarządu

Odsprzedając maszynę powyższy dokument przekazać nabywcy.